



**SKOV  
LUNDE  
SKOLE**

SKOVLUNDE SKOLE AFD. SYD  
EJBYVEJ 47  
2740 SKOVLUNDE

T: 4477 3960  
@: SKOVLUNDESKOLE@BALK.DK  
W: WWW.SKOVLUNDESKOLE.DK

# Uddannelsesplan for Skovlunde Skole

## for lærerstuderende i praktik

---

### **Uddannelsesplanens indhold:**

**Skolen som uddannelsessted**

**Kompetencemål for praktikfaget**

**Forventninger til praktikkens parter**

**Studieaktivitetsmodel**

**Plan for praktik på niveau II**

**Plan for praktik på niveau III**

# 1. Skovlunde Skole som uddannelsessted

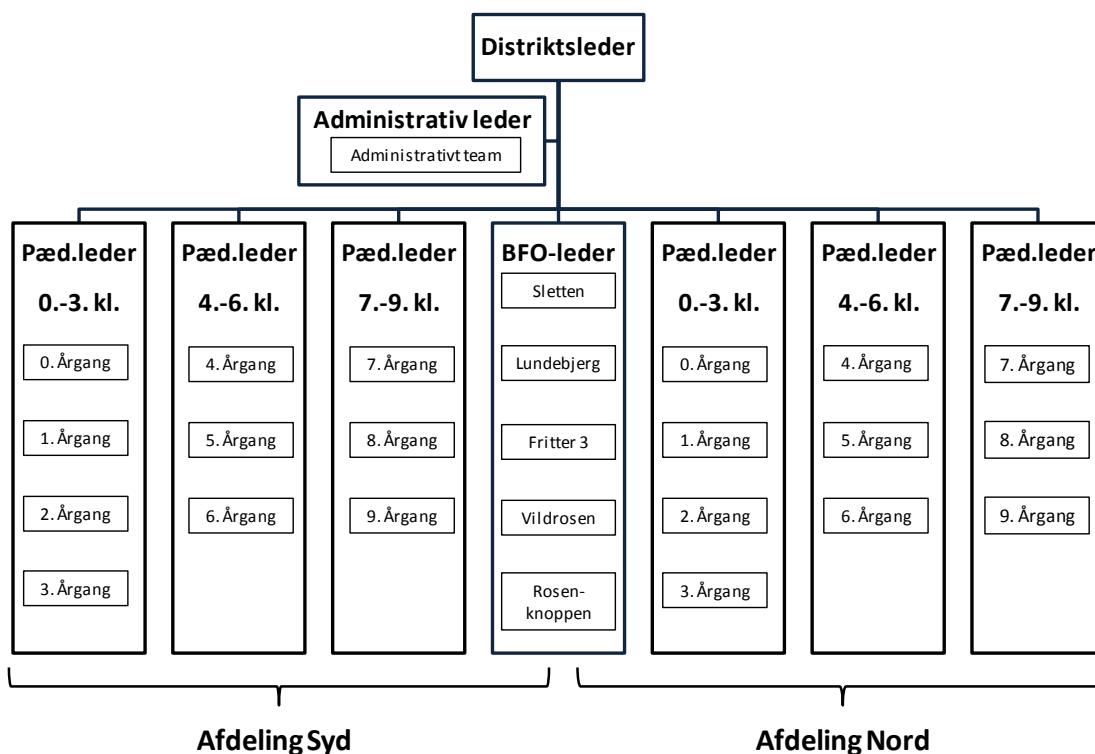
## Skolens kontaktpersoner vedr. praktik

Gitte Aggerholm - skolens ledelse

Praktikansvarlig og koordinator:

Heidi-Milla Kristensen: mail [heidi-milla.kristensen@skolekom.dk](mailto:heidi-milla.kristensen@skolekom.dk)

## Skolens organisationsdiagram:



## Ballerup Kommunes skolevæsen

Ballerup Kommune har 3 overordnede visioner for deres skolevæsen:

- ❖ *Alle lærer optimalt*
- ❖ *Alle skaber fællesskaber*
- ❖ *Skolen mestrer fornyelse.*

Kommunens kendetegn i skolens hverdag er:

- Hver enkelt udfordres optimalt med høje forventninger i alle fag
- Alle aktiviteter i skoledagen giver mening for børnene
- Hver skoledag giver alle børn oplevelse af succes
- Skoledagen er præget af en gennemgribende helhed og sammenhæng
- Kreativitet er en måde at tænke på og er en dimension i alle fag og i tværfaglige læringsforløb
- I alle fag og tværfaglige forløb bliver fysiske og digitale læremidler anvendt i sammenhæng
- Den pædagogiske praksis styrker foretagsomhed og handlekraft hos alle børn
- Skolens læringsmiljø er indrettet, så børnenes forskellige måder at lære på både understøttes og udfordres
- De pædagogiske aktiviteter tilrettelægges, så børnene er aktive, eksperimenterende og bruger krop og sanser
- Skoledagen bidrager til, at børnene får en positiv kropsbevidsthed og sunde handlemønstre
- Skolen udnytter det lokale samfund og erhvervsliv og naturen i innovative pædagogiske aktiviteter
- Alle unge mestrer de basale færdigheder, når de forlader skolen

*Disse visioner og kendetegn er udgangspunkt for al undervisning i Ballerup Kommunes skoler.*

**Skovlunde Skole** er en af de fem distriktsskoler i Ballerup Kommune og har i mange år haft et tæt samarbejde med Læreruddannelsen KDAS om uddannelsen af lærere. Vi ser det som en væsentlig og fornem opgave at være med til på bedste måde at klæde lærerstuderende på i forhold til den virkelighed, de senere skal ud i. I samarbejdet med KP lægger vi vægt på, at vi som folkeskole har erfaringer med praktisk skolegerning. Vi mener, at det er et privilegium at have samarbejde med lærerstuderende og betragter det som gensidig inspiration.

Skovlunde Skole er en afdelingsopdelt skole i indskoling, mellemtrin og udskoling. Endvidere er skolen blevet sammenlagt af to skoler Lundebjergskolen og Rosenlundskolen og er i dag placeret på to forskellige matrikler.

Siden 2017/18 er vi påbegyndt en ny udskolingsstruktur, hvor klasserne er linjeopdelte. Endvidere arbejder vi i årgangsteam og har fokus på læringsmål, synlig og optimal læring, og at vi som skole mestrer fornyelse. Skolen har ca. 1213 elever fordelt fra 0. klasse til 9.klasse. Vi er en skole, der nyder godt af et godt teamsamarbejde i årgangsteam.

Vi er kendetegnet ved at være en nysgerrig skole, der hele tiden udvikler sig med højt præsterende årgangsteam, der

- Skaber resultater gennem fælles faglig og pædagogisk indsats
- Samarbejder om løsning af pædagogiske og didaktiske opgaver på årgangen
- Tænker "vi" frem for "jeg"
- Fokuserer på effekten af egen undervisning og pædagogik
- Evner at træffe beslutninger og handle på dem i fællesskab

Visionen for årgangsteamene er en del af indholdet på TUS- samtalerne (Teamudviklingssamtaler) og bliver taget op en gang årligt.

Vores indsatsområder er læringsmål i undervisningen samt inkluderende læringsfællesskaber. Her kan du læse et uddrag af forventningerne og målene for dette i indeværende år. Disse er ikke statiske og vil løbende blive ændret i takt med, at vi mestrer det:

- At vi arbejder fast med læringsmål i dansk og matematik
- At den enkelte øver sig på at lave læringsmål i et 3. eller 4. fag
- At alle planlægger et aktionslæringsforløb, hvor der er fokus på læringsmål
- At vi bruger MeeBook til årsplaner for minimum dansk og matematik
- At vi bruger MeeBook som planlægningsværktøj i 3-4 forløb.
- At vi bruger MeeBook som en del af den fælles forberedelse
- At vi udgiver elevplaner i MeeBook
- Børnene udvikler evnen til at indgå i og udvikle inkluderende fællesskaber
- Børnene bruger hinanden som sparringspartnere
- Alle børn erfarer værdien af egen og fælles handlekraft
- Børnene har medindflydelse på hele skoledagen og inddrages i demokratiske beslutninger
- Hver årgang planlægger og gennemfører mindst et forløb med afprøvning af inkluderende læringsfællesskaber

Lærerne arbejder med både undervisning og understøttende aktiviteter, og de studerende vil på Skovlunde Skole blive betragtet som ansvarsbevidste voksne på lige vilkår med skolens ansatte. Det betyder ikke, at vi til alle tider optræder ens, men det betyder, at vi forholder os bevidst til vores handlinger og kan argumentere herfor. Forholdet mellem lærere og lærerstuderende opfattes dog ikke som symmetrisk, da vi er bevidste om, at der vil være en faglig såvel som erfaringsmæssig forskel. Som skole ser vi store muligheder i at være uddannelsessted for lærerstuderende, da de forstyrrer os positivt ved at stille spørgsmål til vores vante arbejdsgange, kommer med overvejelser på baggrund af deres studie på læreruddannelsen, og at de kan være kommende nye kolleger.

Vi er rigtig glade for, at praktikken med reformen er blevet prioriteret højere - bl.a. gennem kompetencemålsprøven i praktik. Det, mener vi, afspejler vigtigheden af praktikken, for det er her, at man for alvor får oplevelsen af, hvad det vil sige at være lærer.

Skolen har mange fælles traditioner som vægtes højt. Her kan bl.a. nævnes: Alternative uger og dage, motionsdag før efterårsferien, jule klippe-klistre dag, juleafslutning, fastelavn, forårsdyst, Miniby, Tur til Ejby Mose, fodboldturnering osv.

Der vil før praktikkens start foreligge et velkomstmøde for de studerende på praktikskolen. Invitation til dette sendes via praktikportalen til de studerende. Til velkomstmødet vil praktikkoordinator, praktiklærere og evt. leder være til stede. De studerende introduceres til skolen og eventuelle forventninger til praktikforløbet afstemmes. Der svares på spørgsmål om skole og det forestående praktikforløb. Det er her alle vigtige aftaler omkring skema, arbejdstid, praktikplan mm. Indgås.

## 2. Kompetencemålene for praktikken

Her fremgår de overordnede kompetencemål for praktikken.

Kompetenceområde	Kompetencemål	Skolens indsats
<b>Didaktik:</b> Didaktik omhandler målsætning, planlægning, gennemførelse, evaluering og udvikling af undervisning, herunder læringsmålstyret undervisning.	Den studerende kan i samarbejde med kolleger begrundet målsætte, planlægge, gennemføre, evaluere og udvikle undervisning.	Praktiklæreren - og koordinatoren vil være sparringspartner, så de studerende får mulighed for at planlægge, gennemføre og evaluere sin undervisning.
<b>Klasseledelse:</b> Klasseledelse omhandler organisation og udvikling af elevernes faglige og sociale læringsmiljø.	Den studerende kan lede undervisning samt etablere og udvikle klare og positive rammer for elevernes læring, og klassens sociale fællesskab.	Vi forventer, at de studerende deltager i møder vedr. klassens problemstillinger m.m. Praktiklærerne sørger for at orientere om klassens regler, rutiner, særlige behov m.m. Praktiklæreren vil observere de studerendes rammesætning og organisation af sin undervisning, og gør disse til målet med vejledningssamtalerne.
<b>Relationsarbejde:</b> Relationsarbejde omhandler kontakt og relationer til elever, kolleger, forældre og skolens ressourcepersoner.	Den studerende kan varetage det positive samarbejde med elever, forældre, kolleger og andre ressourcepersoner og reflektere over relationers betydning i forhold til undervisning samt elevernes læring og trivsel i skolen.	Praktiklæreren vil sørge for, at de studerende kan deltage til skole-hjemsamtaler, forældremøder, ugeskemaer i det omfang, at det kan lade sig gøre. Praktiklæreren vil med udgangspunkt i sin egen lærerpraksis vise og vejlede i, hvordan man som lærer kommunikerer med elever og forældre.

### 3. Forventningerne til praktikkens parter

Vi har på Skovlunde Skole en forventning om, at den lærerstuderende:

- Bruger praktikportalen.
- Møder op til velkomstdagen på Skovlunde Skole.
- Har læst studieordningen for faget praktik.
- Er klar over, at praktik er heldagsarbejde, og at du skal være her i fuld tilstedeværelsestid.
- Udformer en skriftlig undervisningsplan for den undervisning, der tænkes gennemført i praktikperioden.
- Laver dagsordener til vejledningssamtalerne.
- Formulerer særlige fokuspunkter af metodisk og didaktisk art – til brug i vejledningstimer.
- Deltager aktivt i planlægning, undervisning og evaluering.
- Skriver i klassens ugeplan (hvis det bruges i den pågældende klasse) på intra
- Deltager i kommunikation og samarbejde omkring lærerarbejde i forbindelse med klassen.
- Er omhyggelig i sprog og adfærd over for eleverne.
- Observerer efter aftale og noterer iagttagelser.
- Kommer til tiden - hver dag og er velforberedt.
- Er parat til at reflektere over egen praksis og egen rolle.
- Er kritisk og stiller spørgsmål til den pædagogiske praksis, der opleves.
- Er pligtopfyldende og holder aftaler.
- Er parat til at kaste dig ud på "lidt dybere vand".
- Er i stand til at "indtage" klassen og styre undervisningen.
- Kan indgå i et dialogisk samarbejde med elever og "griber øjeblikket" og handler dynamisk ift. dette.
- Skriver ud til forældre via intra, inden praktikstart, hvor du informere om dig selv samt, hvordan de kan kontakte dig (på intra)
- Kan svare på henvendelser fra forældre, og det gøres i samarbejde med praktiklærer(ne).

Vi har på Skovlunde Skole en forventning om, at praktiklæreren:

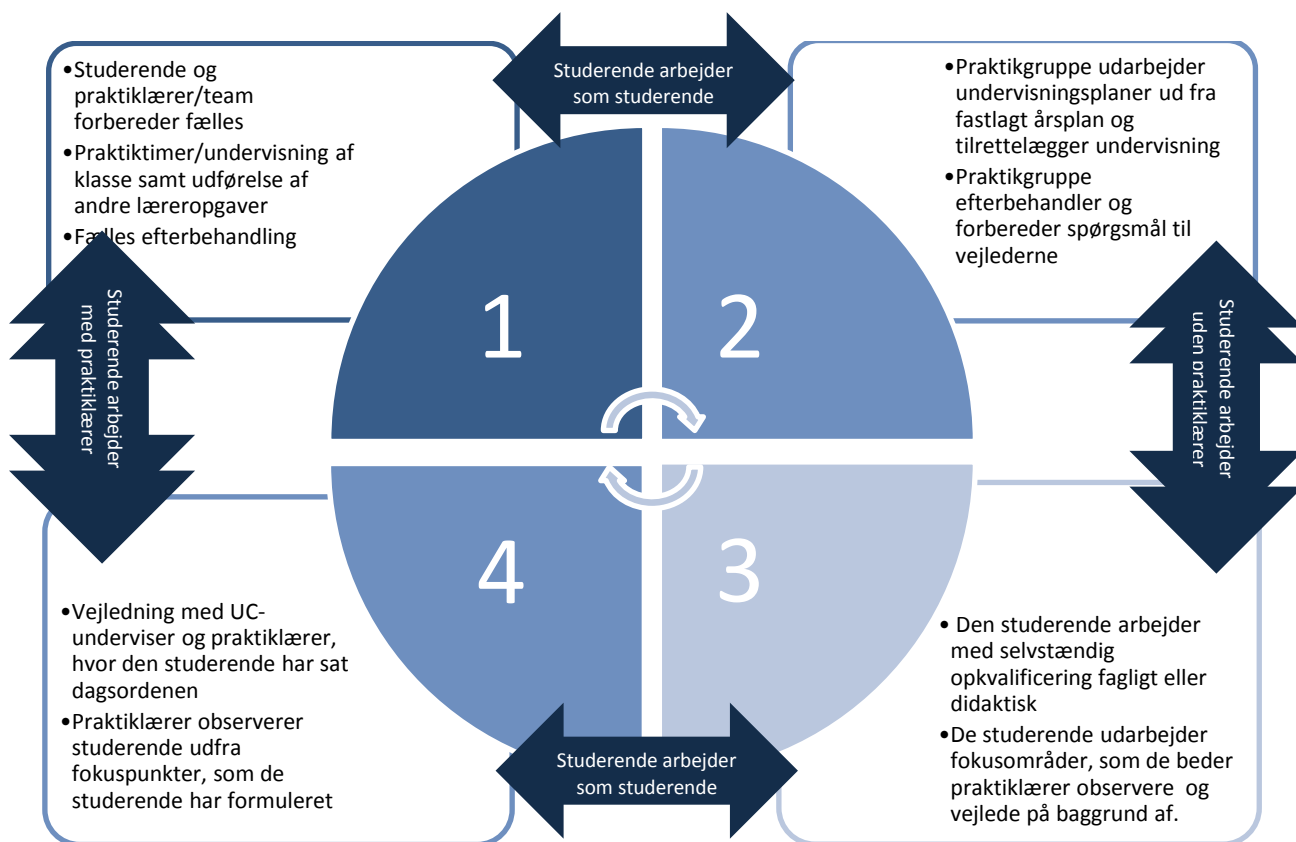
- Samarbejder med den studerende, UCC-underviseren og koordinatoren på skolen ift. gældende studieordning.
- Afholder løbende vejledning med de studerende, trepartssamtale og kompetencemålsprøven.
- Vejleder den studerende i forhold til undrespørgsmål og aktioner, som kan bruges som udgangspunkt i praktikopgaven til eksamen
- Orienterer sig om studieordningen for den relevante årgang
- Orienterer sig om kompetencemålsprøven på [www.ucpraktikportal.dk](http://www.ucpraktikportal.dk)
- Deltager i velkomstmødet
- Benytter praktikportalen
- Informerer koordinator skriftligt omkring studerendes skema/ugentlige lektioner, antal vejledninger, godkendelse af praktik og indstilling til prøve

Vi har på Skovlunde Skole en forventning om, at praktikvejlederen- og koordinatoren

- Er kontakttled mellem praktiksted og praktikskole samt studerende og praktiklærere.
- Fordeler studerende mellem praktiklærere
- Kobler praktiklærere på praktikportalen
- Tager sig af skoleopgaver og praktiske oplysninger.
- Fungerer som intern vejleder
- Sender info-mail til de studerende om velkomstmøde via [www.ucpraktikportal.dk](http://www.ucpraktikportal.dk)
- Afholder velkomstmødet
- Er bekendt med rammer, kompetenceområder samt videns- og færdighedsmål for praktikperioden



### 3. Studieaktivitetsmodel



#### Skolen

Som studerende kan I forvente 15-20 timers lektioner om ugen og vejledning 1 lektion om ugen

#### Rammer

Den/de studerende tilknyttes primært en praktiklærer eller ét team. Den ansvarlige praktiklærer har vejledning med den studerende og vil så vidt muligt være eksaminator til kompetencemålsprøven.

#### Tilrettelæggelse

Tilrettelæggelsen af praktikken foregår efter velkomstmødet mellem praktiklærer og studerende, hvor der aftales skema, indhold, før-vejledning, observation mm. Der laves også aftaler vedrørende de dele af praktikken, der er ud over undervisningsopgaven fx hvis der er oplæg fra ressourcpersoner, deltagelse i forældremøder, teammøder etc.

Tilstedeværelsestid på skolen i 33 timer om ugen.

## Prøven

Praktikken afsluttes med en mundtlig prøve i planlægning, gennemførelse og evaluering af undervisning med udgangspunkt i de tre kompetencemål for didaktik, klasseledelse og relationsarbejde. Der gives karakter efter 7-skalaen og som gives ud fra KP-lærers, censors og praktiklærers samlede vurdering. Kompetencemålsprøven foregår på KP.

## Plan for praktik på niveau 3

Praktikniveau 3	Færdighedsmål: Den studerende kan	Vidensmål: Den studerende har viden om	Tilrettelæggelse på skolen
Didaktik	planlægge, gennemføre og evaluere længerevarende undervisningsforløb under hensyntagen til elev- og årsplaner i samarbejde med medstuderende og skolens øvrige resourcepersoner	organisations-, undervisnings-, og samarbejdsformer	Med sparring fra medstuderende, praktiklærer og øvrige relevante personer.
	evaluere elevers læringsudbytte og undervisningens effekt.	metoder til formativ og summativ evaluering.	Benytte forskellige evalueringsredskaber med fokus på elevernes udbytte af undervisningen.  Vejledning med praktiklærer med henblik på at evaluere elevernes læringsudbytte med fokus på formative og summative metoder. Være bevidste om og kunne analysere praktiklæreres måde at evaluere på.
	udvikle egen og andres praksis på et empirisk grundlag.	observations-, dataindsamlings- og dokumentationsmetoder.	På baggrund af indsamlet viden og erfaring udvikle egen praksis med blandt andet metakognitive refleksioner selvstændigt og i teamet.  Observere både hinanden og forskellige lærere og efterbehandle/analysere det oplevede.

<b>Klasseledelse</b>	lede inklusionsprocesser i samarbejde med eleverne.	læringsmiljø, inklusion, konflikthåndtering og mobning.	Optage og analysere video med fokus på klasseledelse og elevers tegn på deltagelse, herunder inklusionsmekanismer. Udarbejde forslag til praksis på baggrund af analysen og med henvisning til teori omkring klasseledelse.
<b>Relationsarbejde</b>	støtte den enkelte elevs aktive deltagelse i undervisningen og i klassens sociale liv, samarbejde med forskellige parter på skolen.	anerkendende kommunikation, og ligeværdigt samarbejde, inklusionsprocesser.	Støtte den enkelte elevs aktive deltagelse i undervisningen og klassens sociale liv ved hjælp af fx tydelig kommunikation, rammesætning og struktur. Vejledning af praktiklærer omkring analog og digital kommunikation.
	kommunikere med forældre om elevernes skolegang.	Processer, der fremmer godt skole-hjemsamarbejde og samarbejdsformer ved forældremøder og forældresamtaler og kontaktgrupper.	Tydelig plan for undervisningsforløb med læringsmål kommunikeres til forældre via skoleintra Deltage aktivt i teamsamarbejdet omkring målstyret undervisning Planlægge forældremøde med teamet Deltage så vidt muligt i forældrearrangementer.

### Rammer

Den/de studerende tilknyttes primært en praktiklærer eller ét team. Den ansvarlige praktiklærer har vejledning med den studerende og så vidt muligt eksaminator ved kompetencemålsprøven.

### Tilrettelæggelse

Tilrettelæggelsen af praktikken foregår efter velkomstmødet mellem praktiklærer og studerende, hvor der aftales skema, indhold, før-vejledning, observation mm. Der laves også aftaler vedrørende de dele af praktikken, der er ud over undervisningsopgaven fx hvis der er oplæg fra ressourcpersoner, deltagelse i forældremøder, teammøder etc.

Tilstedeværelsestid på skolen i 33 timer om ugen.

### Prøven

Praktikken afsluttes med en mundtlig prøve i planlægning, gennemførsel og evaluering af undervisning med udgangspunkt i de tre kompetencemål for didaktik, klasseledelse og relationsarbejde. Der gives karakter efter 7-skalaen og som gives ud fra KP-lærers, censors og praktiklærers samlede vurdering. Kompetencemålsprøven foregår på KP.